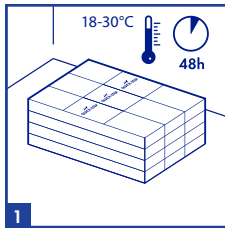
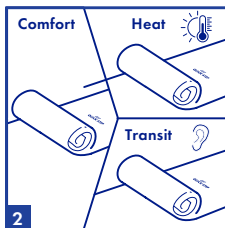


Золотые правила



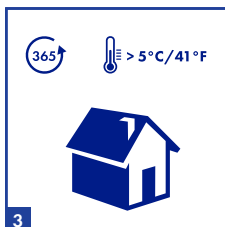
Монтаж необходимо проводить при температуре 18–30°C. Виниловому полу Quick-Step необходима акклиматизация в помещении монтажа при температуре 18–30°C в течение 48 часов или более перед монтажом. Эту температуру пола и воздуха в помещении необходимо поддерживать перед монтажом, во время него и не менее 24 часов после завершения работ.



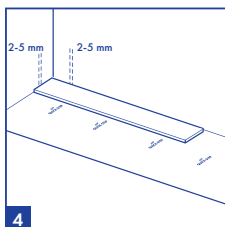
Виниловое покрытие Quick-Step Vinyl предназначено для монтажа в отапливаемых помещениях (> 5°C), желательно при нормальной комнатной температуре. Покрытие Quick-Step Vinyl не подходит для монтажа в соляриях, на сезонных площадках, в жилых прицепах, на плавучих судах или в других неотапливаемых помещениях.

Настоятельно рекомендуется использовать специальные подложки Quick-Step Vinyl. Если предполагается, что температура пола будет превышать 45°C под воздействием прямых солнечных лучей, обязательно уложите подложку Quick-Step HEAT на ровный черновой пол или проводите монтаж без подложки на ровный черновой пол.

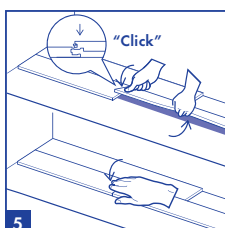
Запрещается устанавливать тяжелую деревянную печь, электрические аккумуляторы и другие неподвижные предметы на защелкивающийся виниловый пол QUICK-STEP. Рекомендуется сначала установить печь/аккумулятор на защитную плиту, а затем выполнить монтаж винилового пола QUICK-STEP вокруг плиты с учетом компенсационных швов. В других ситуациях повышенного риска из-за высоких локальных температур рекомендуется использовать виниловое покрытие QUICK-STEP с монтажом на клей. При наличии сомнений в отношении температуры пола обратитесь в технический отдел Quick-Step.



Поддерживайте температуру в помещении выше 5°C. Убедитесь, что температура в помещении всегда поддерживается > 5°C (41°F) и предпочтительно в диапазоне между 18-30°C (64-86°F). Если температура напольного покрытия превышает 45°C, необходимо использовать специализированную подложку HEAT.



Оставьте компенсационный шов шириной не менее 2 мм (рекомендуемая ширина: 5мм). При монтаже с подогревом полов необходимо оставить компенсационный шов шириной не менее 5 мм. Запрещается препятствовать свободному движению пола. При наличии на полу тяжелых предметов (например, кухонных гарнитуров, островков, встроенных шкафов, тяжелых плит) они действуют как стены, поэтому в таких местах необходимо предусмотреть минимальный компенсационный шов. При плавающем монтаже не закрепляйте покрытие на полу! Если это невозможно, используйте виниловое покрытие QUICK-STEP с монтажом на клей.

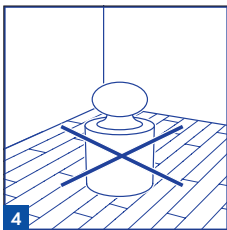
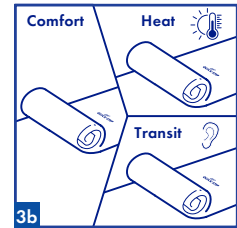
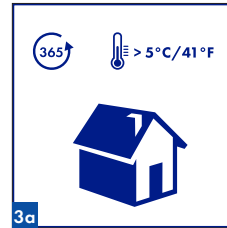
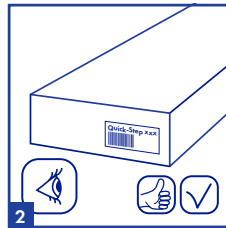
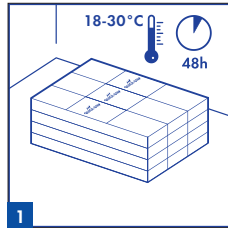


Монтаж выполняйте защелкиванием! Приподнимите укладываемую планку, поддерживая ее рукой снизу на расстоянии примерно 25 см от концевого соединения. Аккуратно нажмите на соединение между планками с короткой стороны большим пальцем от внутреннего угла к наружному, пока не услышите или не почувствуете щелчок. Перед продолжением всегда проверяйте каждое соединение с короткой стороны (на предмет перепада высот и щелей). Чтобы до конца защелкнуть замок, можно слегка надавить большим пальцем на соединение с короткой стороны. Это наиболее простой способ использования системы защелкивания Uniclic® Multifit для полов Vinyl Flex. Примечание. Illume — это система типа Uniclic®-Uniclic®, поэтому внимательно изучите следующие инструкции по монтажу.

Чтобы правильно выполнить монтаж, рекомендуется тщательно следовать всем дальнейшим указаниям.

Передайте экземпляр этого документа тому, кто будет пользоваться напольным покрытием.

Необходимо соблюдать требования местного законодательства в отношении укладки полов.



1. ПОДГОТОВКА

1

Соблюдайте осторожность при хранении и транспортировке винилового пола Quick-Step, чтобы не допустить его деформации. Хранение и транспортировку упаковок осуществляйте на плоской поверхности, аккуратно уложив их в штабель. Запрещается хранить упаковки в вертикальном положении, а также во влажных или пыльных помещениях и в помещениях с высокой температурой. Виниловому полу Quick-Step необходима акклиматизация в помещении монтажа при температуре 18–30°C в течение 48 часов или более перед монтажом. Эту температуру пола и воздуха в помещении необходимо поддерживать перед монтажом, во время него и не менее 24 часов после завершения работ. Монтаж необходимо проводить при температуре 18–30°C.

2

В продаже имеются напольные покрытия Quick-Step Vinyl с разным рисунком поверхности, различного формата и качества. Перед началом монтажа убедитесь в том, что вы получили то, что изначально заказывали. Рекомендуется сохранить этикетки с торцов коробок и чек.

3

Виниловое покрытие Quick-Step Vinyl предназначено для монтажа в отапливаемых помещениях (> 5°C), желательно при нормальной комнатной температуре. Покрытие Quick-Step Vinyl не подходит для монтажа в саунах, на сезонных площадках, в жилых прицепах, на плавучих судах или в других неотапливаемых помещениях. Настоятельно рекомендуется использовать специальные подложки Quick-Step Vinyl. Если предполагается, что температура пола будет превышать 45°C под воздействием прямых солнечных лучей, обязательно уложите подложку Heat на ровный черновой пол или проводите монтаж без подложки на ровный черновой пол. При наличии сомнений в отношении температуры пола обратитесь в технический отдел Quick-Step.

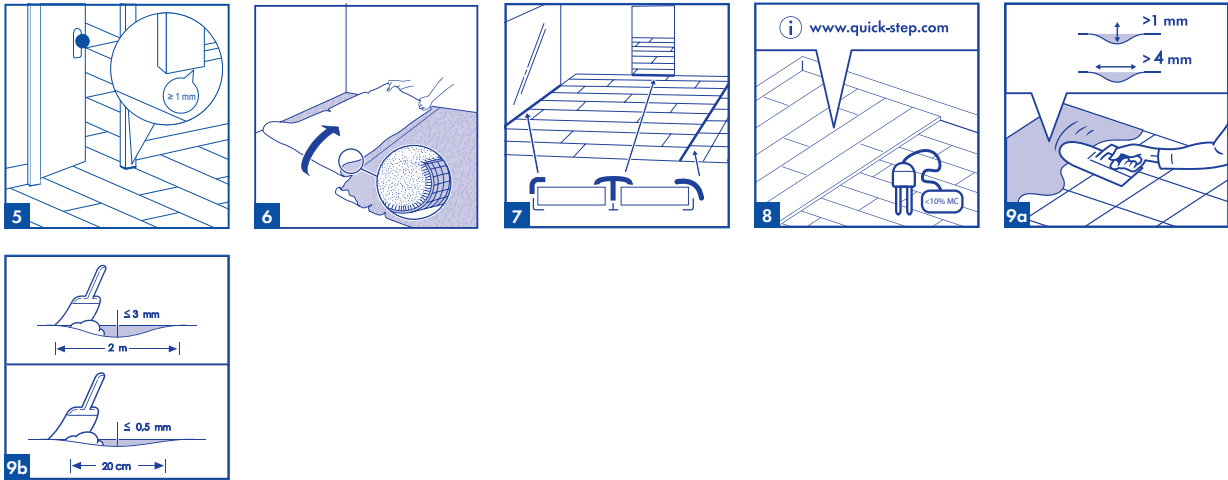
4

Запрещается препятствовать свободному движению пола. При наличии на полу тяжелых предметов (например, кухонных гарнитуров, островков, встроенных шкафов, тяжелых плит, электрических аккумуляторов, дверных коробок, лестниц и т. д.) они действуют как стены.

* Установку очень тяжелых предметов следует выполнять до монтажа пола Quick-Step Vinyl Flex, а не поверх него.

* При установке тяжелых предметов, излучающих тепло, рекомендуется сначала установить печь/аккумулятор на защитную плиту, а затем выполнить монтаж пола Quick-Step Vinyl Flex вокруг плиты с учетом компенсационных швов. Пол Quick-Step Vinyl Flex должен иметь возможность двигаться вокруг тяжелых объектов, что позволит избежать появления щелей и размыкания планок. Компенсационный шов необходимо оставлять вокруг всех тяжелых и неподвижных объектов.

При плавающем монтаже НЕ ЗАКРЕПЛЯЙТЕ покрытие на полу! Если это невозможно, используйте виниловое покрытие Quick-Step с монтажом на клей.



5

Если дверная коробка устанавливается после монтажа пола, оставьте вертикальный шов высотой не менее 1 мм между нижней частью дверной коробки и поверхностью пола.

6

Убедитесь, что черновой пол выровнен по всей площади. Цементные стыки между плитками и другие швы глубиной более 1 мм и шириной более 4 мм необходимо выровнять. При использовании защелкивающегося винилового пола Quick-Step необходимо устранить все неровности более 0,5 мм на отрезке длиной 20 см. Это относится также к неровностям более 3 мм на отрезке длиной 2 м. Бугорки необходимо убрать с помощью наждачной бумаги или скребка. Используйте подходящую выравнивающую смесь и узнайте, требуется ли для ее применения грунтовка или герметик. В некоторых случаях использование подложки позволяет избежать дополнительного выравнивания чернового пола.

7

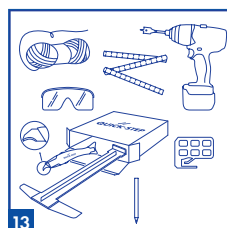
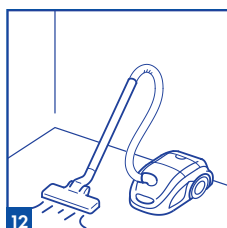
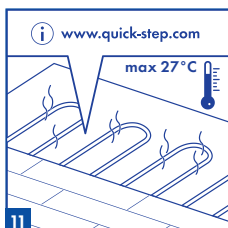
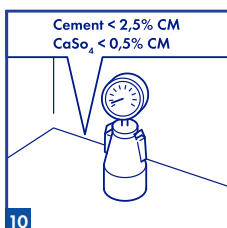
Если температура в примыкающих помещениях будет колебаться вверх и вниз от температурного диапазона 18–30°C, необходимо использовать переходный профиль. Контрольное соединение чернового пола можно закрыть защелкивающимся виниловым полом Quick-Step Vinyl Flex. Проверьте требования к отсутствию кривизны чернового пола. Деформационные швы здания необходимо повторить при монтаже пола Quick-Step Vinyl Flex. Кроме того, необходимо использовать профиль.

8

Если монтаж выполняется на деревянный черновой пол, сначала снимите имеющееся напольное покрытие. На полу не должно быть никаких признаков плесени и/или заражения насекомыми. Если деревянный черновой пол содержит влагу или под деревянным черновым полом нет подходящего гидроизолирующего слоя, необходимо снять черновой пол. Это нужно, так как со временем древесина начнет гнить, потому что влага будет заперта новым напольным покрытием и его подложкой. Убедитесь, что черновой пол ровный, и прибейте гвоздями или прикрутите винтами все незакрепленные участки. Сверху уложите подходящую деревянную панель пола, выравнивающий пол или нанесите выравнивающий состав, чтобы надлежащим образом подготовить пол. Выравнивающие панели необходимо закрепить подходящим клеем или винтами с интервалом 30 см. Оставшееся пространство под дощатым настилом должно хорошо проветриваться. Уберите все препятствия и убедитесь в наличии достаточной вентиляции (минимум 4 см² общей площади вентиляционных отверстий на м² пола). Содержание влаги в древесине не должно превышать 10%.

9

Убедитесь, что черновой пол выровнен по всей площади. Цементные стыки между плитками и другие швы глубиной более 1 мм и шириной более 4 мм необходимо выровнять. При использовании защелкивающегося винилового пола Quick-Step Vinyl Flex Click необходимо устранить все неровности более 0,5 мм на отрезке длиной 20 см. Это относится также к неровностям более 3 мм на отрезке длиной 2 м. Бугорки необходимо убрать с помощью наждачной бумаги или скребка. Используйте подходящую выравнивающую смесь и узнайте, требуется ли для ее применения грунтовка или герметик. В большинстве случаев использование подложки помогает выровнять черновой пол.



10

В случае укладки на бетонное основание или цементную стяжку основание должно иметь определенную влажность перед укладкой. При монтаже на цементную стяжку требуемая влажность основания составляет < 2,5% (75% RH). При укладке на ангидридное основание требуемая влажности основания составляет < 0,5% (50% RH). При использовании системы подогрева пола требуемая влажность основания составляет < 1,5% (60% RH) для цементной стяжки и < 0,3% (40% RH) для ангидридного основания. См. инструкции к системе подогрева полов. Всегда измеряйте, записывайте и сохраняйте показатели влажности. Необходимое время высыхания свежесозданной цементной стяжки составляет не менее одной недели на 1 см толщины при общей толщине не менее 4 см. При толщине стяжки более 4 см время высыхания необходимо увеличить вдвое. Например, бетонная стяжка толщиной 6 см должна сохнуть не менее восьми недель.

11

Если подогрев полов имеется только в части помещений, а также если в разных помещениях используются разные терморегуляторы при монтаже необходимо использовать T-образный профиль и оставить компенсационный шов шириной не менее 5 мм с каждой стороны. При наличии системы напольного отопления или охлаждения необходимо ознакомиться с дополнительными инструкциями. В целях безопасности и во избежание порчи напольного покрытия Quick-Step необходимо соблюдать некоторые важные базовые правила:

Подогрев полов

- Крайне важно, чтобы температура на поверхности пола не превышала 27°C.
- При плавающем монтаже нужно выбрать подходящую подложку. Суммарное тепловое сопротивление (R) винилового пола Quick-Step в комбинации с подложкой не должно превышать 0,15 м²К/Вт.
- Изменение температуры в начале и в конце отопительного сезона всегда следует выполнять постепенно.
- Старайтесь избегать зон накопления тепла, которое может иметь место при наличии ковров или ковровина, оставляйте достаточное пространство между полом и габаритной мебелью.
- Допускается использование некоторых водяных и электрических систем подогрева полов. См. отдельные инструкции для систем подогрева и охлаждения полов.

Охлаждение полов

- Значение теплового сопротивления для охлаждения полов не должно превышать 0,09 м²К/Вт. Тепловое сопротивление покрытия Quick-Step Vinyl варьируется в диапазоне от 0,02 м²К/Вт до 0,07 м²К/Вт (с подложкой).
- Используйте надлежащую систему безопасности с автоматическими датчиками, которые будут регистрировать снижение температуры ниже точки росы (= начало конденсации) на напольном покрытии или под ним и отключать охлаждение.

Для надлежащей подготовки ознакомьтесь также с отдельными инструкциями по монтажу для систем подогрева и охлаждения полов на веб-сайте www.Quick-Step.com.

12

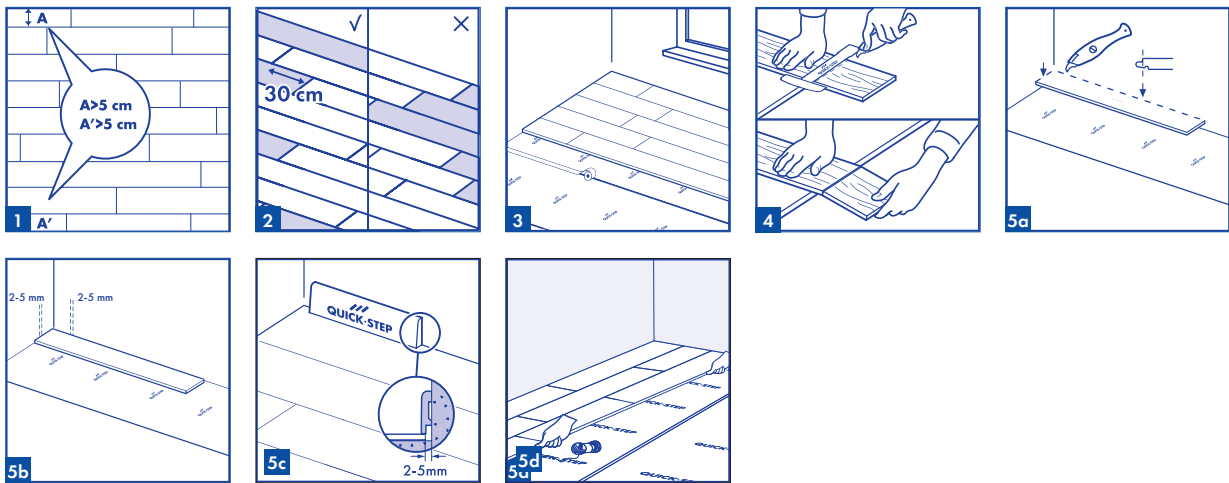
Make sure that the subfloor is dry, flat, stable, clean and free from grease and chemical substances. If needed, scrape off and clean up old adhesives. Prior to installation, carefully remove all debris (including nails), sweep and vacuum. Repair major surface imperfections and large cracks. It is recommended to remove old skirtings and to install new ones after the installation of the floor.

13

Потребуются следующие стандартные инструменты: рулетка, защитные очки, тонкая веревка, перчатки и карандаш. Запрещается использовать блок для постукивания при укладке полов Quick-Step Vinyl Flex с системой замков Uniclic® Multifit. Кроме стандартных инструментов рекомендуется использовать универсальный нож и установочный комплект для Quick-Step Vinyl Flex. Монтажный инструмент используется как подбойник и угольник. Использование других принадлежностей, помимо специальных принадлежностей для виниловых полов Quick-Step Vinyl (например, неподходящей подложки), может привести к повреждению пола Quick-Step Vinyl. В этом случае гарантия, предоставляемая компанией Quick-Step, будет аннулирована. По этой причине рекомендуется использовать только принадлежности, которые были специально разработаны и испытаны для использования с виниловым напольным покрытием Quick-Step Vinyl.

14

Проверяйте все панели перед монтажом и во время него в оптимальных условиях освещения. Не используйте панели с дефектами. После установки планка рассматривается как приемлемая, поэтому в этом случае претензии в отношении нее не принимаются.



2. МОНТАЖ

1

Перед началом работ тщательно измерьте длину и ширину помещения, чтобы точно определить способ укладки, который обеспечит гармоничный внешний вид пола. Это особенно важно при использовании плиток с типовым узором. Кроме того, убедитесь, что при выбранном плане укладки последний ряд планок не будет слишком узким. Если ширина последнего ряда оказывается менее 5 см, то для удобства рекомендуется уменьшить ширину планок первого ряда.

2

Во время монтажа следите, чтобы панели не пересекались, не укладывайте рядом слишком много одинаковых, более светлых или более темных панелей. Для наилучшего визуального эффекта рекомендуется укладывать панели в направлении длинной стены, параллельно падению света. Убедитесь, что концевые соединения панелей в двух соседних рядах не совпадают. Они должны располагаться в шахматном порядке с шагом не менее 30 см. Для придания полу естественного вида и для повышения механической прочности рекомендуется укладывать планки в случайном порядке без создания какого-либо орнамента.

3

Если необходимо, сначала уложите подложку по всей площади будущего пола. При использовании защелкивающихся виниловых панелей Quick-Step Vinyl можно выбрать место начала укладки пола. Подумайте о том, какой способ укладки пола будет самым простым. Рекомендуется начать монтаж в левом углу комнаты, при необходимости используйте подложку.

Настоятельно рекомендуется использовать специальные подложки для виниловых полов Quick-Step Vinyl, которые облегчают монтаж и обладают звукопоглощающими и выравнивающими свойствами. При использовании слишком плотной или слишком мягкой подложки (CS < 400 кПа), подложки из слишком липкого или неподходящего материала пол может быть поврежден. Подложка для ламината или паркета не подходит для защелкивающихся виниловых напольных покрытий. Более подробную информацию о подложке можно найти на упаковке подложки или у дилера. При укладке следующего ряда подложки рекомендуется соединить ряды с помощью тонкой ленты, чтобы они не наложились друг на друга или не разошлись.

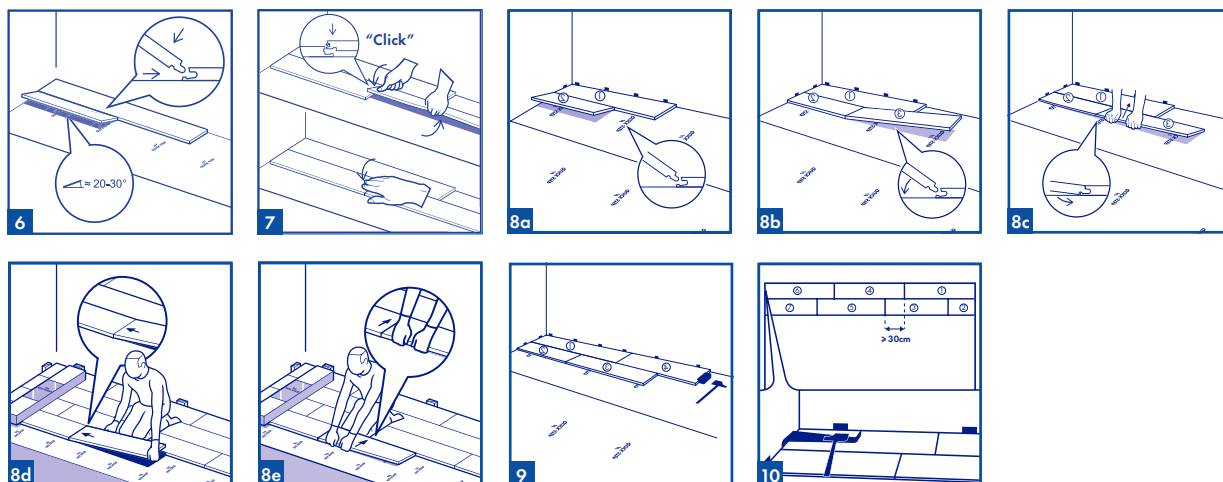
4

Виниловые полы Quick-Step можно легко обрезать с помощью специального вогнутого ножа для виниловых полов, держа планку лицевой стороной вверх. Чтобы обрезать виниловую планку, наметьте линию и с помощью ножа сделайте глубокий надрез в поверхности. Затем разломите планку двумя руками. Не требуется разрезать планку насквозь.

5

Систему замков на планках, прилегающих к стене, необходимо удалить. Возьмите первую планку, которая будет уложена в углу. Отпилите профиль с замком с длинной и короткой сторон планки. Для других планок первого ряда (которые не будут уложены в углу) удалите профиль с замком с длинной стороны, которая будет уложена ближе к стене. Профиль с замком нужно удалить с каждой стороны планки, которая будет лежать вплотную к стене, чтобы оставить требуемый компенсационный шов. Оставьте компенсационный шов шириной не менее 2 мм (рекомендуемая ширина: 5 мм). Для удобства используйте оставшийся обрезок винилового пола Quick-Step Vinyl в качестве распорки. При монтаже с подогревом полов необходимо оставить компенсационный шов шириной не менее 5 мм.

Чтобы облегчить монтаж, соберите первые три ряда в центре помещения, чтобы можно было сесть на планки во время монтажа. Затем придвиньте первые три ряда в требуемое положение у стены, уложив распорки. Протяните тонкую веревку вдоль уложенных планок, чтобы проверить первые три ряда и при необходимости выровнять по прямой линии. Рекомендуется дополнительно проверять прямолинейность пола, чтобы уложить его ровно. Не забывайте устанавливать распорки для создания компенсационного шва шириной не менее 2 мм по периметру (рекомендуемая ширина: 5 мм).



ПРИ ИСПОЛЬЗОВАНИИ ПЛАНК И ПЛИТОК QUICK-STEP BALANCE + PULSE + AMBIENT С СИСТЕМОЙ ЗАМКОВ UNICLIC® НА ДЛИННОЙ СТОРОНЕ И MULTIFIT (ДЛЯ ВЕРТИКАЛЬНОЙ УСТАНОВКИ) НА КОРОТКОЙ СТОРОНЕ ПАНЕЛЕЙ:

6

Плавным движением вставьте первую панель второго ряда длинной стороной под углом 20–30°. Аккуратно двигайте устанавливаемую панель вверх и вниз, одновременно прикладывая небольшое давление вперед. Панели защелкнутся.

7

Затем горизонтально установите третью планку. Приподнимите укладываемую планку, поддерживая ее рукой снизу на расстоянии примерно 25 см от конца. Аккуратно нажмите на соединение между планками с короткой стороны большим пальцем от внутреннего угла к наружному, пока не услышите и/или не почувствуете щелчок. Перед продолжением всегда проверяйте каждое соединение с короткой стороны (на предмет перепада высот и щелей). Чтобы до конца защелкнуть замок, можно слегка надавить большим пальцем на соединение с короткой стороны. Не используйте молоток или монтажный блок, так как при этом можно повредить защелкивающееся соединение. Это наиболее простой способ монтажа защелкивающихся панелей Multifit™ V. Продолжайте монтаж каждого следующего ряда аналогичным образом, пока не достигните последнего ряда. Для удобства садитесь на уже уложенные планки.

QUICK-STEP ILLUME: ЗАМКИ UNICLIC® ПРЕДУСМОТРЕНЫ КАК НА ДЛИННОЙ, ТАК И НА КОРОТКОЙ СТОРОНЕ ПЛАНКИ, ПОЭТОМУ МОНТАЖ БУДЕТ НЕМНОГО ОТЛИЧАТЬСЯ:

8

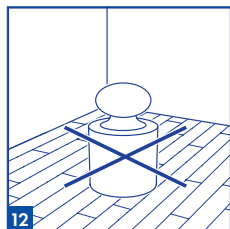
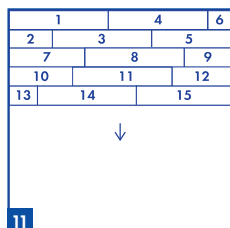
Панки Uniclic® можно устанавливать двумя разными способами. Рекомендуется использовать способ А (угловой): сначала под углом вставьте короткую сторону укладываемой планки в короткую сторону уложенной планки. Затем приподнимите укладываемую планку на угол 20–30°. При этом также приподнимутся ранее установленные планки в этом ряду, так как их короткие стороны уже соединены. Теперь поместите ОБЕ руки вблизи стыка, как показано на рисунке, и потяните длинную сторону планки к себе. Панели защелкнутся. Можно либо вставить гребень в паз, либо наложить паз на гребень. Вставить гребень в паз — это самый распространенный и простой способ.

9

Если невозможно использовать способ А (например, в труднодоступных местах), используйте способ В (с подбойником): система Uniclic® позволяет соединить панели, вставляя их друг в друга и не приподнимая при этом. Для этого способа потребуется специальный блок для постукивания Uniclic®. Не следует соединять планки одним ударом. Во избежание повреждения панелей их необходимо соединять вместе, постепенно обстукивая. Сначала можно вставить планку длинной или короткой стороной под углом, а затем подбить ее с другой стороны.

10

В местах, где достаточно сложно установить планки Uniclic® с помощью блока для постукивания (например, у стены), их можно прижать друг к другу с помощью подбойника и молотка.

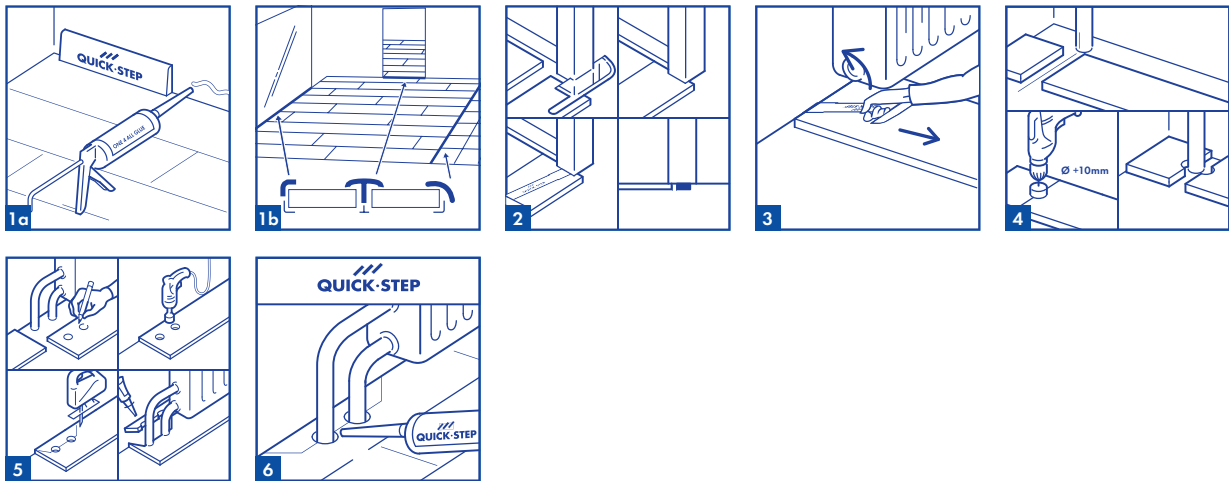


11

Продолжайте монтаж каждого следующего ряда аналогичным образом, пока не достигните последнего ряда. Для удобства можно садиться на планки, которые уже уложены.

12

Запрещается препятствовать свободному движению пола. При наличии на полу тяжелых предметов (например, кухонных гарнитуров, островков, встроенных шкафов, тяжелых плит, электрических аккумуляторов и других предметов) они действуют как стены, поэтому в таких местах необходимо предусмотреть минимальный компенсационный шов. При плавающем монтаже **НЕ ЗАКРЕПЛЯЙТЕ** покрытие на полу! Если это невозможно, используйте виниловое покрытие Quick-Step с монтажом на клей.



3. ОТДЕЛКА

1

Уберите все распорки. Проверьте получившуюся поверхность смонтированного пола.

Прикрепите плинтус к стене. Никогда не крепите плинтус к полу. Благодаря этому пол сможет расширяться и сжиматься под плинтусом. Как правило, не рекомендуется заполнять компенсационные швы силиконом или другим герметиком. ТОЛЬКО в небольших помещениях с высокой влажностью, например в ванных и туалетах, а также в помещениях с площадью пола менее 10 м² можно заполнить компенсационные швы герметиком Quick-Step Vinyl Hydrokit. Если компенсационные швы будут заполнены, их ширина должна составлять не менее 5 мм. Кроме того, необходимо использовать Т-образный профиль для отделения данного помещения от других.

2

Если при укладке нового напольного покрытия имеется порог или дверной проем, рекомендуется подрезать дверную коробку или наличники. Чтобы правильно выполнить подрез, переверните планку, уложите ее на подложку и приложите к полу к дверной коробке. Так вы наметите подрез на нужной высоте. Затем положите универсальный инструмент или ножовку на планку и просто подрежьте коробку. Удалите выпиленный брусок и соберите мусор с помощью пылесоса. Установите планку по длинной стороне, придвинув короткую ближе к подрезанному наличнику. Задвиньте планку под подрез к ранее установленной планке, чтобы состыковать их по короткой стороне. Используйте подбойник и/или блок для постукивания Quick-Step, чтобы плотно подогнать планки по длинной и короткой стороне. При отпиливании панелей оставьте под дверь компенсационный шов.

3

Если наклон планок затруднен (например, под батареей), используйте монтажный инструмент Quick-Step Vinyl, чтобы сдвинуть панели вместе.

4

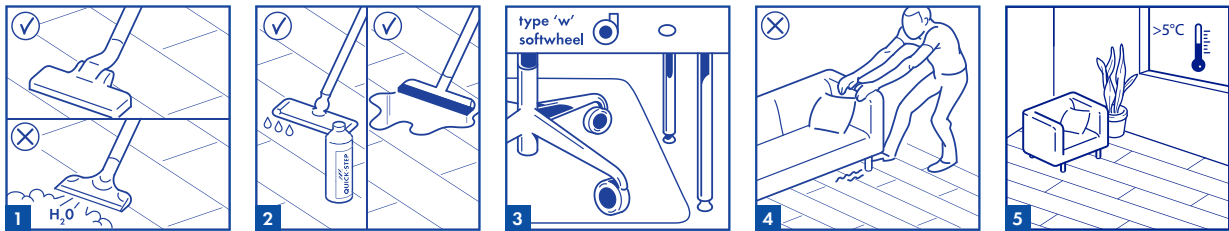
В тех рядах, где проходит труба, убедитесь, что она попадает точно в стык между двумя панелями с короткой стороны. Возьмите сверло, диаметр которого на 10 мм больше диаметра трубы. Соедините планки по короткой стороне и добавьте третью планку по длинной стороне для придания прочности. Просверлите отверстие по центру стыка двух планок. Теперь можно установить планки.

5

Если две батареи расположены рядом, просверлите в каждой намеченной точке отверстие диаметром, превышающим диаметр труб на 10 мм. Если отверстия располагаются по длинной стороне планки, выполните разрез под углом 45 градусов от каждого отверстия к краю планки.

6

Затем нанесите подходящий клей на края среза вырезанной части и приклейте ее на место. Следите, чтобы клей не попал между вырезанной частью и черновым полом. Для придания полу вокруг труб законченного вида используйте накладки для труб Quick-Step® (для плавающего способа монтажа).



4. УХОД

1

По новому полу Quick-Step Vinyl можно ходить сразу после монтажа. Для уборки рекомендуется использовать швабру Quick-Step или пылесос. Убедитесь, что пылесос оснащен мягкими колесами и специальной щеткой, чтобы избежать царапин на полу. Запрещается пользоваться пароочистителем.

2

Для очистки пола можно пользоваться мокрой или влажной шваброй. Средство для ухода Quick-Step Vinyl Clean специально разработано для поддержания нового винилового пола в идеальном состоянии. Запрещается использовать моющие средства на основе натурального мыла, так как они будут оставлять на поверхности липкую пленку, собирающую пыль и грязь. Эту пленку будет трудно удалить. Это относится также к моющим средствам, содержащим царапающие частицы, так как из-за них поверхность покрытия может потускнеть. Не используйте слишком большое количество моющего средства, так как это также приведет к образованию засохшего слоя моющего средства, для удаления которого потребуется использовать скребок для винила. Для получения дополнительной информации об очистке пола и уходе за ним посетите веб-сайт www.Quick-Step.com. Для получения особых указаний по очистке в условиях коммерческого применения или проекта обратитесь в технический отдел Quick-Step. Незамедлительно удаляйте пролитые жидкости с пола.

3

Защитите ножки мебели и стульев. Используйте офисные стулья и кресла с мягкими роликами, которые подходят для винилового пола, и/или используйте подходящий коврик.

4

Не передвигайте тяжелую мебель по полу, приподнимайте ее. Используйте мебель на широких ножках с подкладками для защиты от пятен. Чем выше и/или шире ножки мебели, тем лучше будет распределена нагрузка на пол, что уменьшит вероятность повреждения пола. Перед всеми входами уложите коврики на нерезиновой основе для защиты полов от попадания грязи, песка и земли. Это снизит вероятность повреждений, уменьшит требования к обслуживанию и продлит срок службы пола. Обратите внимание, что длительный контакт с некоторыми типами резины может привести к образованию несмываемого пятна. Не допускайте контакта сигарет, спичек и других очень горячих предметов с полом, так как это может привести к неустраняемому повреждению.

5

Следите, чтобы температура в помещении всегда была выше 5°C. Рекомендуется поддерживать температуру 18–30°C. Кроме того, соблюдайте указанный выше температурный диапазон для черного пола.